

---

# GUIDE DU TUTORAT

---



*Commission scolaire  
des Hauts-Cantons*

Formation professionnelle  
Formation générale aux adultes



# LE GUIDE DU TUTORAT EN FGA ET EN FP

Le présent guide, à l'intention des centres de formation générale aux adultes et des centres de formation professionnelle de la Commission scolaire des Hauts-Cantons, a pour objectif de soutenir et d'outiller les différents intervenants scolaires dans la mise en œuvre d'une démarche de tutorat auprès de leurs élèves. La transformation de la clientèle accueillie dans les centres au cours des dernières années nous pousse à redéfinir notre approche.

**La démarche de tutorat se veut donc une réponse aux besoins émergents de cette clientèle aux motivations et aux besoins différenciés, et ce, pour soutenir sa fréquentation et pour favoriser sa réussite.**



Commission scolaire  
des Hauts-Cantons

Formation professionnelle  
Formation générale aux adultes

## Conception et rédaction

M<sup>me</sup> Céline Couture, conseillère pédagogique FGA  
M<sup>me</sup> Vanessa Tardif, conseillère pédagogique en adaptation scolaire FP

## Collaboration

M<sup>me</sup> Ève Rochefort, psychoéducatrice CSHC

## Supervision

M<sup>me</sup> Nathalie Roy, directrice FGA

## Révision linguistique

M<sup>me</sup> Yolande Chabot, enseignante en secrétariat, CFP du Haut-Saint-François

## Références

DROLET, Alain. *Guide du suivi individualisé dans Colloque TRÉPAQFP*, 28-30 mai 2014, Québec, Centre de transfert pour la réussite éducative du Québec (CTREQ). (2014) Guide d'implantation d'un programme de mentorat en milieu scolaire. Action M2 Mentorat pour la persévérance à l'école.

# La démarche de tutorat pour encourager...

**La réussite éducative**

**La persévérance scolaire**

**La motivation et l'engagement**

**La présence en classe**

**Le renforcement du rapport positif face aux études**



## Les avantages d'une démarche de tutorat pour l'élève :

**S'entretenir personnellement** avec un adulte significatif

**Être guidé et soutenu**, au besoin, dans une démarche de résolution de problème

**Réaliser un processus qui tient compte de l'élève** dans sa globalité, incluant l'ensemble de ses besoins, de ses préoccupations et de ses particularités

**Être accompagné dans un processus** de responsabilisation face à certaines situations

**Recevoir une écoute respectueuse** et un suivi individualisé

**Bénéficier d'une personne-ressource** alerte pouvant orienter ou rediriger l'élève vers un professionnel ou une ressource externe, au besoin



# Les rôles du tuteur :

## DÉVELOPPER

une relation respectueuse, positive et de confiance avec l'élève

## RECUEILLIR

de l'information

## DÉCOUVRIR

des leviers/forces chez l'élève pouvant favoriser sa progression dans son cheminement scolaire

## RELEVER

des difficultés ou des facteurs de risques pouvant affecter la progression de l'élève dans son cheminement scolaire

## ÉTABLIR

en concertation avec l'élève, un plan d'accompagnement personnalisé



## SOUTENIR

l'élève dans la définition d'objectifs et la recherche de moyens

## ASSURER

des suivis auprès de l'élève

## CONSERVER

des traces des interventions et des rencontres

## COLLABORER

au besoin, avec les parents d'élèves mineurs

## COMMUNIQUER ET RENDRE

disponible aux différents intervenants impliqués auprès de l'élève, les informations pertinentes et essentielles du plan d'accompagnement

## Les 8 convictions incontournables pour entretenir un bon tutorat\*

1.

**Croire que tous les élèves peuvent progresser et apprendre**, peu importe leurs caractéristiques ou leur bagage de connaissance

2.

**Reconnaître que la démarche de tutorat a certaines limites**

3.

**Rester ouvert à la possibilité** que derrière la manifestation d'un comportement inapproprié ou de fuite de la part de l'élève, il y a peut-être un besoin non répondu qui est dans l'attente d'une aide

4.

**Éviter d'interpréter comme une atteinte personnelle** les comportements de refus ou de fuite

5.

**Reconnaître les attitudes positives** et le travail de l'élève plutôt que de rester centré sur ses manques ou ses difficultés

6.

**Accepter de communiquer et de partager** avec d'autres enseignants même si ce n'est pas fait dans l'autre sens

7.

**Rester vigilant** au regard de nos propres attentes d'un tracé idéal de développement

8.

**Admettre que certains élèves** emprunteront des chemins ou des rythmes différenciés pour arriver à leur fin

\* Il s'agit d'une adaptation des 8 convictions préalables ou à développer de monsieur Alain Drolet

# L'ACCOMPAGNEMENT EN TUTORAT:

## ACCUEILLIR et créer un lien



### Dans les premières semaines de formation:

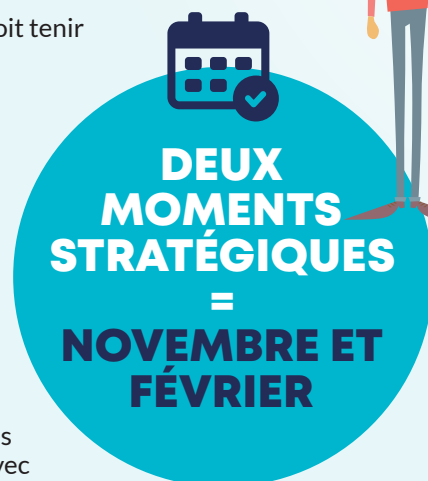
- Prendre connaissance de l'ensemble du dossier de l'élève (fiche de santé, questionnaires d'accueil sur les antécédents scolaires, plan d'intervention...);
- Créer un premier contact avec l'élève afin de vous présenter personnellement ainsi que de présenter et expliquer la démarche de tutorat;
- Prendre connaissance et signer l'entente de confidentialité;
- Favoriser les interactions ponctuelles avec l'élève pour s'informer de son adaptation/intégration au centre (avec ses enseignants, son groupe-classe, etc.);
- Poser des actions pour tenter de favoriser le développement de la relation positive (connaître ses intérêts, ses affiliations, ses motivations par rapport à la formation, etc.).



## RECUEILLIR de l'information, RÉALISER un portrait de situation et **CONVENIR, au besoin,** d'un plan d'accompagnement



- Préalablement à chacune des rencontres, consulter les intervenants impliqués auprès de l'élève ainsi que les différentes plateformes permettant de recueillir de l'information pouvant être pertinente;
- Réaliser une rencontre individuelle avec l'élève dont les objectifs seront de recueillir et de valider l'information, de réaliser un portrait de situation et de définir, au besoin, un plan d'accompagnement;
- Les informations recueillies relèvent des trois dominantes dont on doit tenir compte (pédagogique, psychopédagogique et psychologique);
- Le plan d'accompagnement est convenu avec l'élève. Celui-ci comprend:
  - Les cibles à atteindre;
  - Les mesures de soutien (moyens) pour y arriver;
  - Un échéancier (court et réaliste);
  - Des mécanismes d'évaluations et de régulation.
- En fonction du portrait de situation, diriger l'élève à une ressource interne ou externe pouvant répondre adéquatement à un besoin qui dépasse le cadre d'intervention d'un enseignant;
- Partager et rendre disponible les informations essentielles aux autres enseignants ou aux intervenants impliqués auprès de l'élève, et ce, avec son autorisation;
- Lors de la seconde rencontre, réévaluer le plan d'accompagnement.



## Assurer des SUIVIS



- En fonction des moyens convenus dans le plan d'accompagnement, faire des suivis auprès de l'élève entre les rencontres formelles. Les modalités de réalisation de ces suivis peuvent prendre différentes formes (appel téléphonique, courriel, etc.);
- Favoriser les interactions ponctuelles personnalisées pour maintenir la relation positive avec l'élève;
- S'informer auprès des autres intervenants qui interagissent avec l'élève de la progression de celui-ci au regard des cibles identifiées;
- Conserver des traces de ces suivis.



## CONCLURE

**La dimension affective reliée à la fin d'une année ou d'un parcours scolaire (fébrilité, excitation, tension, etc.) peut être très importante pour certains élèves. Il s'agit donc d'une étape à ne pas négliger dans le cadre de la démarche de tutorat. C'est pourquoi, en fin d'année ou en fin de formation (selon le cas), il est très important de s'entretenir avec l'élève afin de :**



- Conclure le plan d'accompagnement.
- Réaliser un bilan sommaire de l'année ou de la formation (réalisations, efforts, persévérance, réussites, etc.).
- Au besoin, contribuer au bon déroulement de sa transition vers une autre réalité en lui offrant une écoute, un soutien ou votre collaboration. Bref, l'outiller au mieux de vos capacités dans sa prise en charge personnelle.



## Les trois dominantes dont on doit tenir compte dans une démarche de tutorat

**1.**

### Dominante pédagogique

- Stratégies d'apprentissage
- Attention/concentration
- Planification/organisation
- Ponctualité/assiduité
- Méthodes de travail
- Stratégies d'étude
- Mémoire de travail
- Stratégies de communication (oral, lecture, écriture)
- Autonomie/soutien

**2.**

### Dominante psychopédagogique

- Motivation scolaire
- Engagement/implication
- Persévérance
- Sentiment d'efficacité personnelle
- Sentiment de sécurité
- Sentiment d'appartenance
- Gestion du stress ou de l'anxiété
- Relations avec les pairs
- Relations avec les enseignants

**3.**

### Dominante psychologique

- Hygiène de vie (sommeil, alimentation, activité physique, consommation)
- Conciliation travail-études
- Relations interpersonnelles (familiale, amicale, amoureuse)
- Gestion des émotions (agitation, impulsivité)



# GUIDE DU TUTORAT

---



*Commission scolaire  
des Hauts-Cantons*

---

Formation professionnelle  
Formation générale aux adultes

[cshc.qc.ca](http://cshc.qc.ca)